

Engene vest for Vejle - kulturlandskabet i støbeskeen

Vejle opstod i middelalderen og blev en lille købstad, men byen stod næsten stille i de følgende århundreder. J. P. Trap beskrev i 1859 i sin store værk om Danmark denne stille by således: ”Høje Bakker, for en stor Deel bevoxede med Skov, omgive Byen saavel mod Syd, som mod Nord. Disse, Vejle-Aaens Dalstrøg mod Vest, samt Fjorden mod Øst, give Byen en særdeles Skjøn Beliggenhed. Selve Byen er velbygget, dog med et vist landligt Præg, der gør et hyggeligt Indtryk.” Denne lyriske skildring i et ellers nøgternt værk viser, hvordan samtiden opfattede Vejle.

Vi har en række smukke billeder af Vejle og omegn, inden den moderne udvikling vækkede byen af Tornrosesøvnen. Flere af dem hænger på Vejle Kunstmuseum, og de er flotte og stemningsfulde, men man må naturligt spørge sig selv om, hvor skildringen af virkeligheden slutter, og kunstnerens fantasi tager over. Vi vil her se lidt nærmere på to malerier, som P. C. Skovgaard malede. D. 20. juli 1857 ”Den store

Eng ved Vejle - skitse. Sommereftermiddag” og i 1867 ”Den store Eng ved Vejle. Sommereftermiddag”. Begge hænger på Vejle Kunstmuseum.

1867-billedet er en bearbejdning af billedet fra 1857. Det ældste billede må derfor være tættest på den datidige virkelighed, men hvor tæt? Vi har et matrikelkort over Vejle fra 1844 og et målebordsblad over Vejle fra 1868, begge kort er i målestoksforholdet 1:20.000. Disse to kort ligger tidsmæssigt tæt på maleriet fra 1857 og kan derfor hjælpe os til at erkende i hvilket omfang, vi kan stole på maleriet som kilde.

Maleriet gengiver tilsyneladende ådalens forløb, og sammenligner man dalskråninger og lave bakker på maleriet med kortet fra 1868, så ser vi en forbavsende god overensstemmelse. Et tilsvarende syn i vore dage er hæmmet af bygninger, losseplads og træer, men set fra toppen af amtets røde hus vest for Dæmningen ligger dalstrækningen stadig som på det gamle maleri.

Bakker ved Nr. Vilstrup

Gåsebanke Kølholtgård Knøshøj

Skov syd for Trædballe

Himmelpind

Skov nord for Trædballe



P. C. Skovgaard: Den store Eng ved Vejle, 20. Juli 1857 – Skitse, set fra plænen øst for Vejle Bibliotek

Det er derimod svært at finde et sted, hvor åens slyngninger på maleriet svarer til kortet fra 1868. Problemet løses dog ved at se på matrikelkortet fra 1844, da åen her i Rosborg

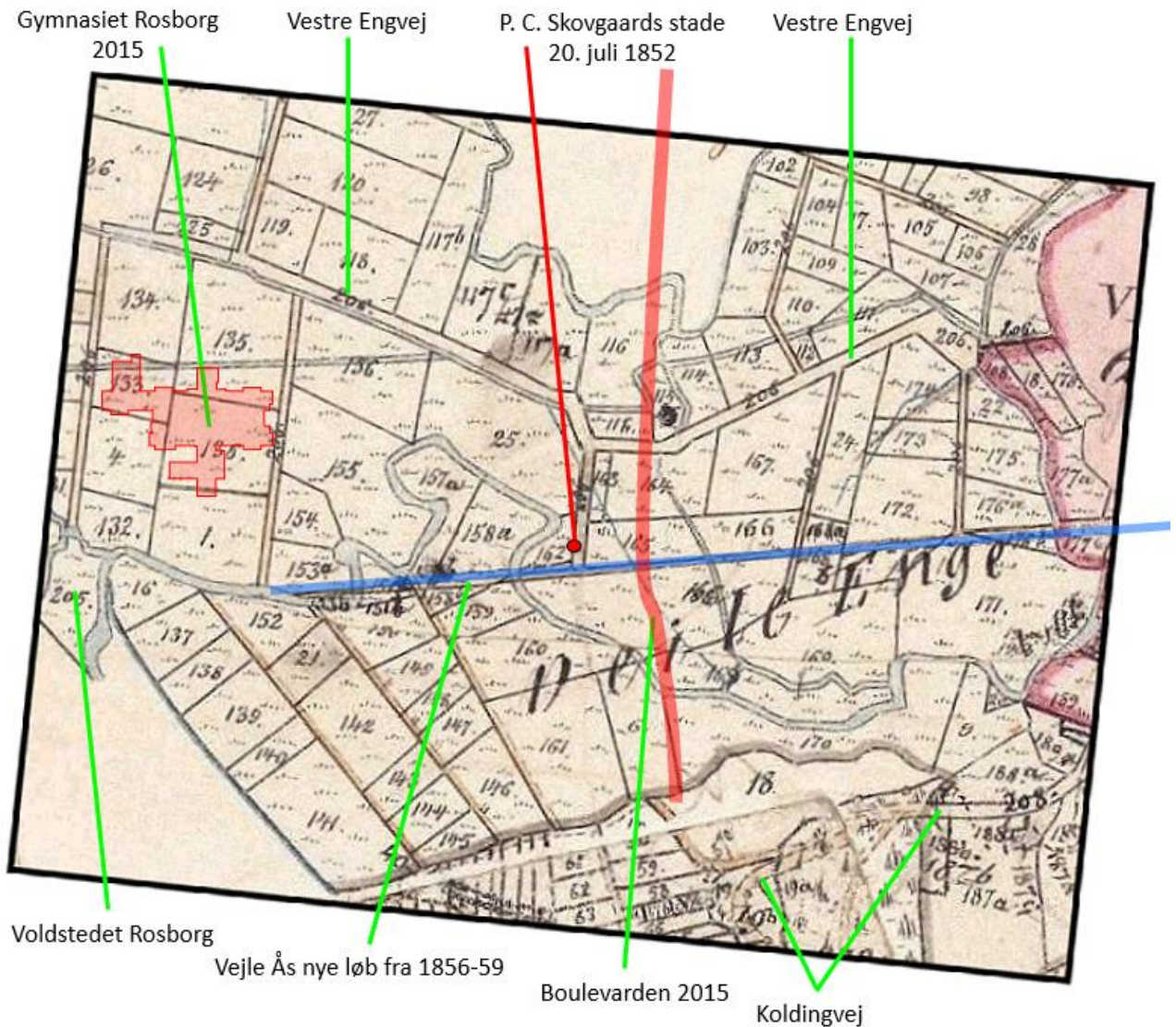
Engen endnu ikke er rettet ud. Det gør det samtidig muligt at stedfæste, hvor P. C. Skovgaard stod d. 20. juli 1857, mens han malede førsteudgaven af ”Den store Eng ved

Vejle". Det ses således, at Skovgaard gengav åens forløb med stor nøjagtighed på maleriet. I dag ville han have stået på plænen øst for biblioteket og set mod vest. Åen blev rettet ud mellem Sønderbro og Rosborg i 1856-59, i 1922-25 blev åen inddiget mod nord, og i 1942 blev åstrækningen ved Rosborg rettet ud.

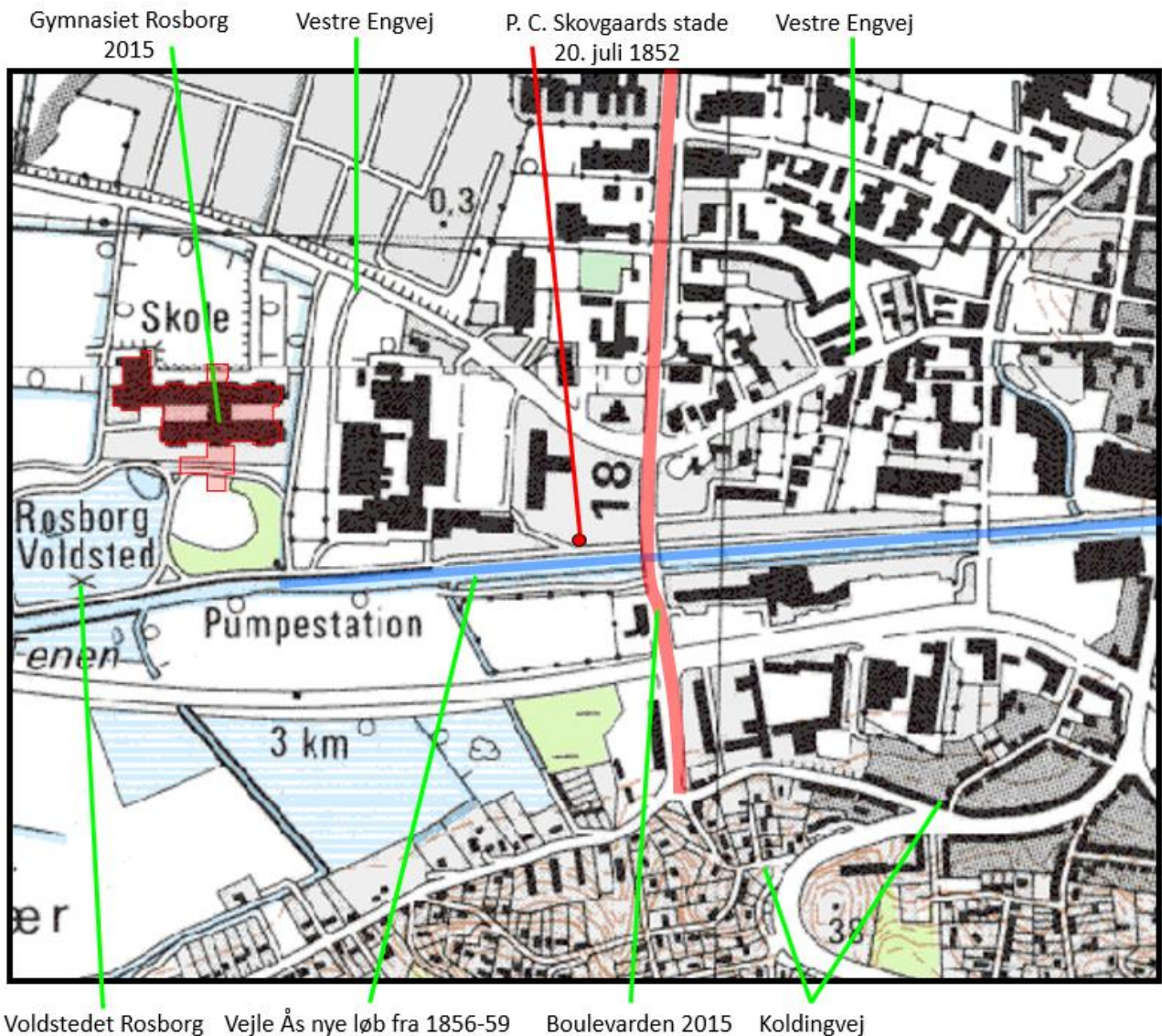
På maleriet står talrige høstakke på de vidtstrakte enge, højsommerens kraftige vækst er overstået, tjenestefolk har med le mejet græsset, og siden har de vendt det med river, mens det tørrede. Endelig blev det samlet i store høstakke, og snart skal det hjem til laderne, så køerne i byen kan få vinterfoder og give mælk til folk i byen. Roer havde endnu ikke holdt deres indtog i dansk landbrug. I 1860 levede 53 af byens borgere af landbrug og i 1871 var der 433 kreaturer i byen.

Der er ingen piletræer og tagrør på billedet. Køerne og ungkreaturerne kom nemlig på græs, når høet var høstet, og sammen med leen hindrede de, at høje planter kunne trives. I dag præges store områder i dalen af piletræer og tagrør.

Åen snoede sig sindigt gennem engene, uden diger og næsten i niveau med omgivelserne. Jævnligt gik den over side bredder og lagde næringsrigt slam ud i engene. Sådan havde den gjort i umindelige tider, og derfor var engene meget frugtbare og værdifulde. I de følgende år blev åen udrettet, uddybet, inddiget og forsynet med pumpehus så omgivelserne kunne holdes tørre året rundt. Så var de egnede til den nye tids slåmaskiner, kolonihaver, boldbaner, losseplads og bebyggelse.



Matrikelkort over Vejle 1844 med supplerende oplysninger



4 cm kort over Vejle 1989 med supplerende oplysninger

Sejler man på åen i vore dage, ser man derfor kun de stejle brinker skabt af gravemaskiner, også selvom engene vest for byen nu har mistet deres værdi som græsning. Det næringsrige slam føres i vore dage med åvandet ud i fjorden og skaber grundlag for den algesuppe, der hver sommer ødelægger vort badevand i fjorden.

Billedet viser et harmonisk og naturskønt landskab, som vi i dag stadig kan nyde vest for Skibet Kirke. Øst for Skibet mod Vejle har motortrafikvejen ødelagt stilheden og harmonien over et langt større område end lossepladsen og byen.

I 2004 blev 38 hektar i ådalen nord for motortrafikvejen omlagt til vådområde, heraf en sø på 26 ha, Knabberup Sø. Det skal årligt fjerne otte tons kvælstof fra Vejle Å, idet en del af åens vand løber gennem søen. I 2009 skabtes syd for motortrafikvejen et andet vådområde på

35 ha med en stor fladvandet sø: Kongens Kær, hvis vandstand følger Vejle Å. Der er nu et rigt fugleliv i begge søer i de gamle enge. Afvandingen fik i sin tid overfladen i begge områder til synke med op mod 1 cm pr. år.

Skovene på skråningerne tilhørte bønderne i Uhre og Nr. Vilstrup, og forsynede disse landsbyer med brænde, tømmer og olden til svin. Vejle havde sine egne skove, Nørreskoven og Sønderskoven.

Himmelpind hedder det fremtrædende højdedrag på ådalens nordside i dag. Det gjorde det også på kortet fra 1868, men dengang var knolden helt bar. Derfor var der her fra en formidabel udsigt gennem dalen både mod øst og mod vest. Ungkreaturer græssede på store dele af ådalens skråninger og holdt skoven nede. Disse overdrev havde en spændende flora. Siden er landbruget lagt om, græsningen på

disse overdrev stoppede og skrænterne sprang i skov. Derfor er udsynet fra Himmelpind i dag forsvundet, skjult af skov. Det burde være muligt at genskabe denne markante profil og udsigt i ådalen.

Man må vel naturligt spørge sig selv, hvordan dette storslåede landskab er skabt, men desværre kan videnskaben ikke give et entydigt svar. Enten er dalen skabt under ½ km tyk gletsjer af enorme strømme af smeltevand på vej mod isranden vest for Egtved, eller dalen er skabt af dalgletsjere på vej mod vest omtrent som i de norske dale. Vi kalder det en tunneldal, hvordan den så ellers er skabt.

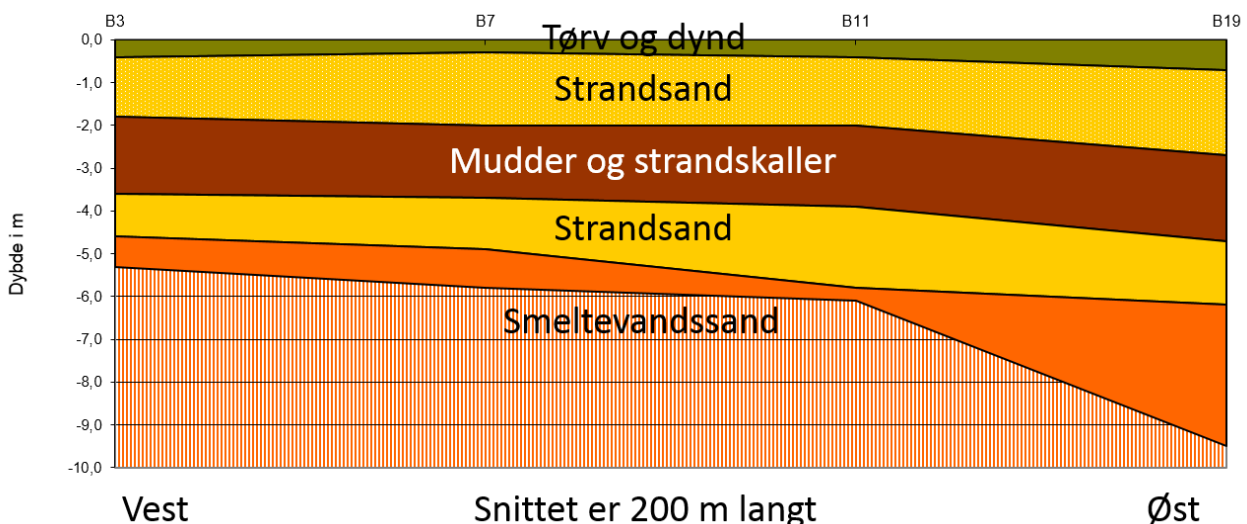
Højdeforskellene mellem den nuværende dalbund og de omgivende højdedrag er ca. 90 m, men istiden efterlod en dalbund der lå 90 m lavere endnu. I alt var tunneldalen altså oprindeligt 180 m. dyb. Mudder og sand fra skrænterne, fra fjorden og fra åen fyldte denne enorme dal op til lidt over havoverfladen. Ved Rosborg ligger stadig 2 meter under den naturlige jordoverflade masser af havmuslinger i dynd, ligesom vi i vore dage kan opleve det i inderfjorden. Byggeri i de gamle enge kræver derfor pilotering til stor dybde, for at bygningerne ikke skal synke ned i dyndet.



Frisk opgravet fast mudder med strandkaller fra en grøft lige øst for Rosborg i 2000

Smeltevandssand blev aflejret af smeltevand fra gletschere for 16.000 år siden. Strandsand og senere mudder blev afsat, da havet steg og trængte dybt ind i dalen for 7000 år siden, mens der var et par grader varmere end nu. Muddret indeholder masser strandkaller, bl.a. østers der vidner om et varmere klima end nu. Strandsand blev igen afsat, da temperaturen faldt for 3000 år siden, mens havet sank. Den fladvandede fjord voksede siden til med tørv og dynd.

Snit gennem jordlag under gymnasiet fra vest mod øst



Nede i dalen og på dalsiderne har smeltevand fra gletscherne afsat store banker af grus, som på maleriet omkring Kølholtgård. I dag er flere af de markante bakker på maleriet væk. De indeholdt nemlig lettilgængeligt grus til byggeri og anlæg af veje, bl.a. motortrafikvejen mod Billund. Så betød det mindre, at bankerne

indgik i et af Danmarks flotteste landskaber. Samtidig har byen gennem sin enorme losseplads skabt nye store banker i ådalen, så man i dag skal flere km vest for byen, før man møder landskaber, der minder om dem, der ses på det smukke gamle maleri.

I årene 1830-1870 rejste en række unge danske malere på opdagelse i det danske land, bl.a. P. C. Skovgaard. Her fandt de en række motiver, som var egnede til at skabe stolthed over det særegne danske landskab. Disse malere havde en købedygtig kundekreds blandt de nationalliberale borgere, og blandt disse var Orla Lehmann. Han var en af de drivende kræfter i den nationalliberale bevægelse i København i 1830'erne og 1840'erne, og han var amtmand i Vejle 1848-61.

Orla Lehmann samlede om sommeren en række af de unge nationalliberale malere på amtsgården i Vejle, og her opbyggede han en betydelig privat malerisamling. Vejles dramatiske landskaber var velegnede til at skabe storladne malerier i den rette nationalromantiske ånd, så også landskabsmalere uden tilknytning til Lehmann søgte motiver i denne egn. P. C. Skovgaard kom adskillige somre til Vejle for at finde egnede motiver. Vi ser i dag denne tid som en guldalder i dansk malerkunst.



Constantin Hansen: Orla Lehmann. 1862

Nationalisme bygger på følelsen af et folkeligt fællesskab, folkeånden, på sproget og på viljen til en fælles fremtid. Den krævede sammenfald mellem nation / folk og stat. Liberalisme sigtede mod demokrati, der skulle sikre frihed og lighed gennem almindelig og fri valgret, mod

parlamentarisme og mod skabelsen af fri konkurrence i erhvervslivet. Den nationalliberale bevægelse forenede de to politiske retninger.

I løbet af 1830'erne og 1840'erne udvikledes i Danmark en stadig mere udtalt national bevægelse, der havde to væsentlige ønsker. Sønderjylland / Hertugdømmet Slesvig skulle blive en fuldgyldig del af kongeriget Danmark, og indvandringen af tysk sprog og kultur i Sønderjylland skulle stoppes - gerne rullens tilbage.

Tysk sprog og kultur var gennem århundreder trængt nordpå over den gamle danske grænse syd for Dannevirke. Denne vandring op gennem Sønderjylland gik hastigt gennem 1800-tallets første halvdel. Byernes borgere og især godsejerne var væsentligt mere tysksindede end landbefolkningen. Holsten var en del af Det tyske Forbund, og fra 1830 krævede de tysksindede i Slesvig og Holsten, at også Slesvig skulle være en del af dette forbund. Båndene til kongeriget Danmark skulle kun være konge og forsvar. Denne nationalisme var skabt i det tyske område under Napoleons besættelse i 1808.

Samtidig ønskede stadig flere både i Danmark og i Slesvig & Holsten demokrati, dvs. folkestyre. Men der var en grundlæggende strid mellem dansksindede og tysksindede om, hvortil Sønderjylland / Hertugdømmet Slesvig hørte. Begge parter ønskede at inddrage hele området, selvom den folkelige grænse gik midt gennem landsdelen.

Denne strid blev tilspidset i krigene 1848-50 og 1864, hvor den danske regering, som var domineret af nationalliberale, afviste et kompromis baseret på folkenes selvbestemmelsesret. Grænsen ville da være gået som den nuværende, dog syd om Flensborg. Nederlagene ved Dybbøl og Als i 1864 førte til tabet af Sønderjylland / Hertugdømmet Slesvig. Det var samtidig et nederlag for den nationalliberale idé, der forsvandt med den reviderede grundlov af 1866.

Kampen i 1830'erne og 1840'erne for at bevidstgøre det danske folk om værdierne i det nationale fællesskab tog mange former. Sange, romaner og historiske værker var fremtrædende, sammen med store folkemøder - bl.a. på Skamlingsbanken og Himmelbjerget. En

grundtanke var, at der eksisterede et fællesskab mellem folk, sprog, historie og landskab, der gensidigt påvirkede hinanden. Et vigtigt led i denne bevægelse var malerkunsten, som blev en national kunst.

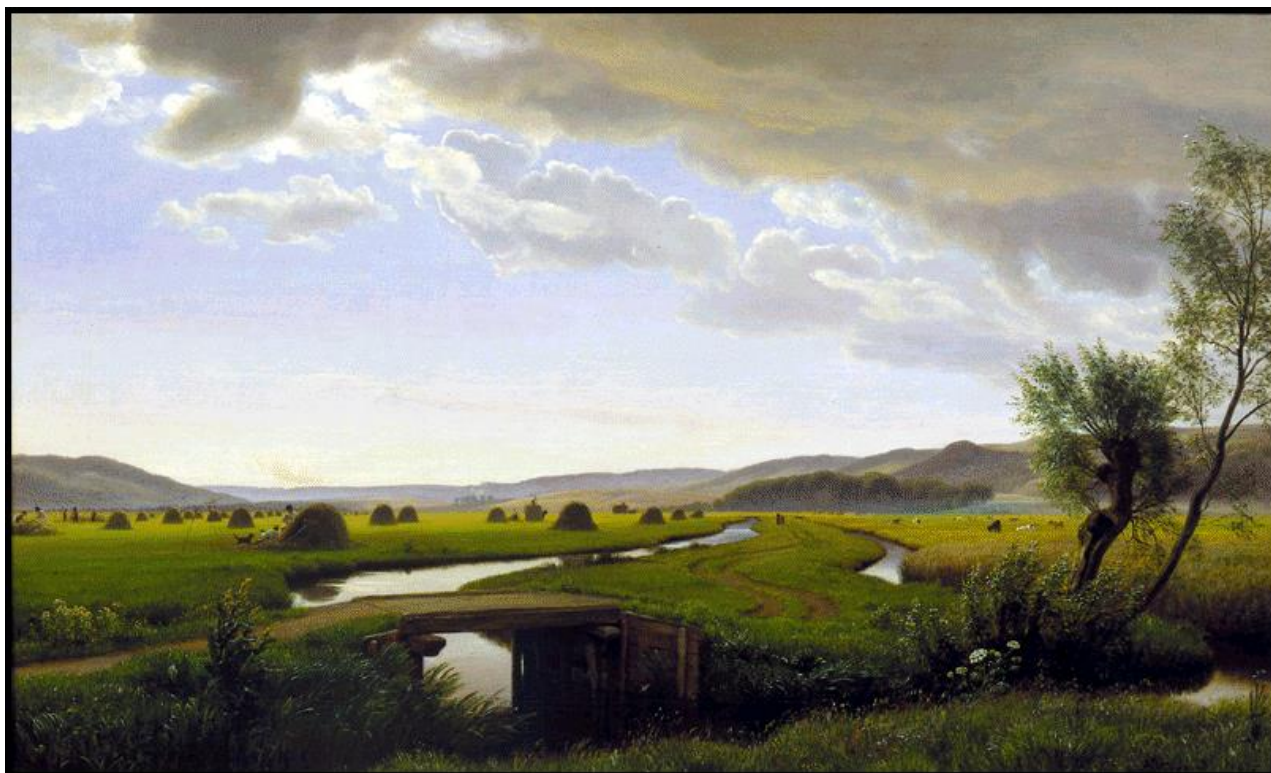
I 1844 holdt kunsthistorikeren Niels Lauritz Høyen et berømt foredrag ”Om Betingelserne for en skandinavisk National konsts Udvikling” for medlemmerne i ”Det nationale Egenart”. Kunsten burde ifølge Høyen udtrykke ”den nationale egenart” ved at vælge motiver inden for den nordiske mytologi, Nordens (Danmarks) historie, det danske landskab og almuen. Billedkunsten skulle medvirke til at skabe en stærk fælles national bevidsthed. Foredraget klargjorde de tanker og ideer, som tidligere havde været fremsat fra forskellig side. Mange unge kunstmalerere drog ud i Danmark for at finde landskaber, der kunne leve op til disse fordringer.

Landskaberne valgtes med stor omhu, så de svarede til malerens og kundernes forestillinger om det særegne danske landskab, som man via maleriet ønskede at skabe stolthed over. Det kunne være dramatiske bakker, kyster eller skrænter, eller idyllisk landbrugsland med enge og overdrev med spredte træer. Det kunne også være flotte løvskove eller spredte forblæste

træer. Minder om landets glørværdige fortid, især i oldtid og middelalder bidrog til at skabe den rette stemning. Hele landskabet på maleriet skulle danne en harmonisk helhed og åbne blikket mod fjerne horisonter. Dagens vejr skulle være godt, dvs. sol og meget klar luft, gerne med drivende skyer.

Når motivet var fundet, og vejret var ideelt, måtte maleren arbejde hurtigt. Skitsen af landskabet skulle gerne være færdig på én dag. Andre dage koncentrerede maleren sig om at lave skitser af trægrupper, folkeliv, broer o.l., der kunne anvendes til staffage. En del af somrene gik for malerne med at trave rundt på den udvalgte egn for at opbygge skitsesamlinger af egnede motiver. Hjemme på værkstedet kom så det mere møjsommelige arbejde.

Systematisk opbyggede maleren her motivet, så det svarede til tidens kunstneriske idealer, men samtidig formedes maleriet ud fra solide håndværksmæssige færdigheder. P. C. Skovgaard's værkstedsudgave af ”Den store Eng ved Vejle” blev færdig i 1867, d. v. s. 10 år efter at skitsen blev malet. Ved at sammenligne skitsen og det færdige maleri kan vi se, hvordan den dygtige kunstmaler formede det oprindelige motiv. Udgangspunktet er som nævnt et nøje udvalgt landskab, bevaret som en skitse.



P. C. Skovgaard: Den store Eng ved Vejle, Sommerefterdag. 1867



P. C. Skovgaard. Foto af Budtz Müller

Hjemme i atelieret konstruerede P. C. Skovgaard en stor udgave af landskabet fra skitsen fra 1857, og den blev nøje bearbejdet. Går man tæt på maleriet ser man en stor detailrigdom, og de enkelte malerstrøg næsten ikke er til at skelne. Bakkerne ved Nr. Vilstrup blev højere, dalen mod Bredsten blev længere, og Himmelpind blev mere markant, men det er kun nuancer. Der er lagt vægt på at skabe en stille vemodig stemning. Tilføjelsen af en kanal, et hjulspor, en frønnet bro og de to fjerne bønder ved høstakken fortæller om folkets

daglige sagtmødige liv i pagt med en storladet natur. Gyldne solstråler ind under de mørke skyer, og den fjerne morgendis skaber en stille vemodig stemning. De to forblæste træer i forgrunden, det ene er endog stynet, skaber en underliggende uro sammen med de optrækkende tunge skyer og skyggerne i forgrunden.

Mange år er gået siden. Meget er ændret – landskabet og dets anvendelse, politiske mål og udfordringer, kunstens idealer og færdigheder. De to malerier af ”Den store Eng ved Vejle” giver os kontakt til en svunden tid i et imponerende tilbageblik. Disse og mange andre samtidige malerier fra midten af 1800-tallet ser vi nu som en guldalder i dansk malerkunst, og de former stadig vore forestillinger om det rigtige danske landskab.

Billederne er selv i vore dage bestemmende for, hvordan vi forvalter den danske natur. Ønsket om at bevare de åbne afgræssede enge, bakkedrag uden skov, højstammede bøge, modviljen mod nåletræer og kampen for at bevare hederne er eksempler på vore ønsker om at bevare guldaldermalernes landskaber.

I mange år troede man, at fredninger var nok til at sikre prægtige eksempler på disse landskaber. I dag ved vi, at en bevarelse af disse naturværdier kræver en nøje tilrettelagt pleje, der kan erstatte fortidens landbrugsdrift. Vi ønsker reelt at fastholde bestemte kulturlandskaber. Uden pleje vil skoven dække næsten hele landet. Guldaldertidens Danmark gav plads til en rig variation af landskaber og gode levesteder for planter og dyr. Det kan give en frugtbar inspiration til fremtidens natur.

Anders Grosen

LITTERATURFORSLAG

Damsgaard, Nina: P. C. Skovgaard i Vejle. Vejle Amts Årbog 1982, s. 41ff.

Damsgaard, Nina: Orla Lehmann – og den nationale kunst. 1986.

Damsgaard, Nina: Udsigt – indsiget, Vejle i billeder. 2001.

Danmarks Miljøportal: <http://arealinformation.miljoportal.dk/distribution/>

Historiske Kort På Nettet: <http://hkpn.gst.dk/>

Historisk Atlas: <http://historiskatlas.dk/>

Vejles Historie b. 1-5. 1997-2007.

Vejle Kommunes kort: <http://gis.vejle.dk/NetGISRuntime/basis/index.jsp?custid=233&custgrpId=44>